

전문체육인 지원 사업안내



체육인
복지사업



CONTENTS

PART

01

체육인 복지사업

1. 경기력향상연구연금	06
2. 경기지도자연구비	09
3. 복지후생금	
(1) 국가대표선수 생활보조비	10
(2) 체육전문가 전환지원금	11
(3) 대학원진학 장학금	12
4. 선수지도자보호지원금	13
5. 체육장학금	14
6. 국외유학지원금	15
7. 대한민국 체육유공자 보상	17
8. 장애연금	19
9. 특별보조금	20



체육인의 복지향상을 위한 든든한 지원

체육인 복지사업

경기력향상연구연금, 대한민국체육유공자 보상 등 9개 사업

KSPo 국민체육진흥공단

사업기간

|비장애| '75년~계속
|장애| '06~계속

수혜자

전·현직 국가대표 선수
및 지도자, 학생선수 등

사업 지원체계



경기력향상 연구연금



지급대상 국제대회에서 입상하여 평가점수가 20점 이상인 선수 등

국제대회 평가점수

구분	금	은	동	4위	5위	6위
올림픽대회 / 장애인올림픽대회	90점	70점	40점	8점	4점	2점
농아인올림픽대회	90점	70점	40점	-	-	-
세계선수권대회	4년주기	45점	12점	7점	-	-
	2~3년주기	30점	7점	5점	-	-
	1년주기	20점	5점	2점	-	-
장애인 세계선수권대회	4년주기	30점	8점	5점	-	-
	2~3년주기	15점	4점	3점	-	-
	1년주기	7점	2점	1점	-	-
아시아경기대회 / 세계대학생경기대회 / 세계군인체육대회 / 장애인아시아경기대회	10점	2점	1점	-	-	-

지급시기

연중지급

월정금

지급 대상으로 확정된 이후
매월 20일에 지급

지급기간 : 국제대회가 종료한 날이 속한 달의
다음달부터 ~ 사망한 달까지

일시금 및 장려금

지급 대상으로 확정된 달의
20일에 지급(일시 지급)

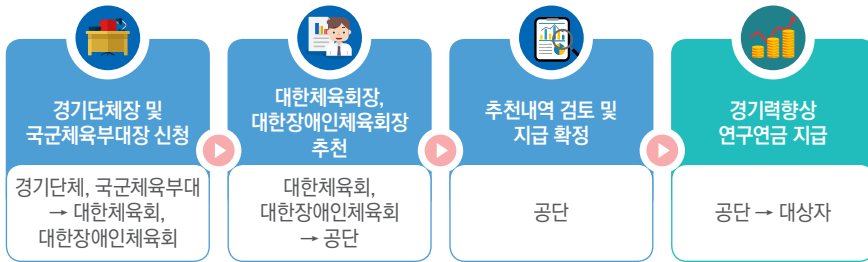


연금종류 및 지급기준

	지급기준		비고
	평가점수	산출방식	
월정금	20점 이상 30점까지	10점당 15만원	-
	30점 초과 100점까지	10점당 7.5만원	-
	100점 초과 110점미만	10점당 2.5만원	-
	110점	100만원	올림픽 금메달은 평가점수가 90점임에도 불구하고 100만원
일시 장려금	110점 초과	10점당 150만원	초과점수가 올림픽 금메달인 경우 10점당 500만원
일시금	20점 이상 30점까지	1점당 112만원	이민으로 인하여 월정금을 일시금으로 전환하고자 할 경우 월정금의 48배 지급
	30점 초과 시	1점당 56만원	
특별 장려금	세계대학생경기대회, 아시아경기대회 등에서 금메달 1개를 획득한 선수 중 평가점수가 20점 미만일 경우 등		일시금으로 450만원 지급

* 평가점수 20점 이상 시, 월정금 또는 일시금 중 본인이 선택하여 수령

지급절차



Q&A로 알아보는 경기력향상연구연금

- Q 월정금은 언제부터 언제까지 지급되나요?**
- A** 월정금은 지급사유가 발생한 달(국제대회가 종료한 날의 다음 달 등)부터 사망한 달까지 지급됩니다.
- Q 월정금을 수령하고 있는데, 일시금으로 바꿀 수 있나요?**
- A** 처음 월정금 또는 일시금을 선택하고 나면 향후에 선택을 변경할 수 없습니다. 하지만 월정금을 수령하다가 외국에 이민(영주권, 시민권 취득 등)을 가게 될 경우에 한하여, 현재 수령하고 있는 월정금의 48배에 해당하는 금액을 일시금으로 청구하여 수령할 수 있습니다.
- Q 연금 수령 절차는 어떻게 되나요?**
- A** 선수가 국제대회에서 입상하고 나면 해당 종목 경기단체 및 체육회에서 공단으로 대상자를 추천하게 되고, 공단이 최종 확정을 한 이후부터 연금이 지급(매월 20일)됩니다.
- Q 수령자격은 어떤 경우에 상실되나요?**
- A** 대한민국 국적을 상실하였을 때(국적상실 후 회복한 경우도 동일), 수수권을 타인에게 양도하였거나 담보의 제공 등 이와 유사한 행위를 하였을 때, 금고이상의 형이 확정되었을 때, 사망하였을 때 연금 수령자격이 상실됩니다.
- Q 지급이 정지되는 경우도 있나요?**
- A** 연금이 지급되는 국제대회에서 입상과 관련된 부정행위를 저질렀거나, 선수나 지도자 대상 (성)폭력 행위가 발생 하여 해당 경기단체 또는 체육회로부터 징계(자격정지 이상)를 확정 받을 경우 연금 지급이 정지(자격정지의 경우 그 2배의 기간)됩니다. 또한 1년 이상 소재 불명일 때, 정당한 사유 없이 통보의무를 이행하지 아니하거나 공단의 서류제출 요구에 응하지 않으신 경우 지급이 정지될 수 있습니다.

경기지도자 연구비



지급대상

선수 또는 팀을 직접 지도하여 메달획득에 공헌한 지도자

지급기준

메달 1개의 평가점수가 10점 이상인 경우부터 10점 단위로 지급
(단, 90점까지는 10점당 334만원, 90점 초과 시 10점당 167만원)

지급시기

지급 대상자로 확정된 달의 20일(일시 지급)

지급절차



국가대표선수 생활보조비

복지후생금 ①



지급대상

연금을 받지 못하는 현역 국가대표선수 중 국민기초생활수급자 등 경제적으로 어려운 사람
* 상세자격조건은 모집공고 참조

모집시기

연초 공고문에 따름

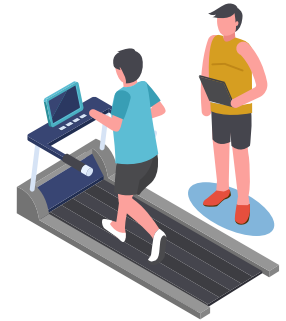
선정 및 지급절차



지급내용

1인당 월 50만원(사업기간 내 최대 12개월)

체육전문가 전환지원금



복지후생금 ②

지급대상

연금을 받는 선수 중 '기준 중위소득' 이하인 현역 또는 은퇴 국가대표이며, 체육전문가로 전환을 희망하는 자
* 상세자격조건은 모집공고 참조

모집시기

연초 공고문에 따름

선정 및 지급절차

* ①, ② 중 택1



* 별도 심사 진행 : 공고문에 따름

지급내용

1인당 월 50만원(사업기간 내 최대 12개월)

사후관리

중간활동 보고서, 최종 결과보고서(연2회) 제출 필수

대학원진학 장학금

복지후생금 ③



지급대상 은퇴 국가대표 선수 중에서 국내 대학원에 진학하고자 하는 사람

모집시기 상·하반기 각각 공고문에 따름

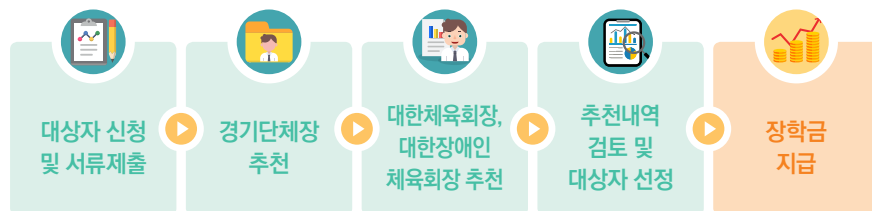
지원내용 학기당 300만원 이내(입학금, 등록금), 4학기까지 지원
* 단, 기존 지원대상자는 계속 지원 신청 후, 중지·취소 사유가 없을 시 지급확정

지급중지 및 취소

국가대표 선수 복귀, 교육기관 및 학과 변경, 서류 미제출, 휴학, 직전학기 평균평점 B0 미만인 경우 등



선정 및 지급절차



선수지도자 보호지원금



지급대상 및 방식

구분	지급대상	지급방식
상해보험지원비	• 대한체육회, 대한장애인체육회 및 가맹경기단체에서 실시하는 강화 훈련 참가 또는 경기출전 국가대표선수 및 지도자	연 1회 또는 연 2회 대한체육회, 대한장애인체육회로 교부
장기입원 진료보조비	• 상해보험지원비 대상자로서 상해의 정도가 심하여 장기입원 진료가 요구되는 국가대표 선수 및 지도자	대상자에게 직접 보조

* 상해보험 가입 및 사업 추진은 대한체육회, 대한장애인체육회에서 수행

지급기준

구분	지급기준
상해보험지원비	• 상해보험 가입에 따른 보험료(1년 단위 가입)
장기입원 진료보조비	• 스포츠상해보험, 의료보험 등 각종 보험에서 부담하는 입원진료 보조비로 우선 부담하고 부족 시 입실료, 수술비, 치료비, 마취료, 의료기자재 사용료, 환자본인 식대 등 지원 (최초 입원일로부터 6개월 이내)

체육 장학금



지원대상

일반장학금

대한체육회, 대한장애인체육회, 경기단체 주최 전국규모 대회에서 상위 입상실적이 있는 학생 선수

특별장학금

대한체육회, 대한장애인체육회 주최 전국체육대회에서 우수선수로 선정된 학생과 학생으로서 대한체육회가 실시하는 선수 강화 훈련에 참가한 선수

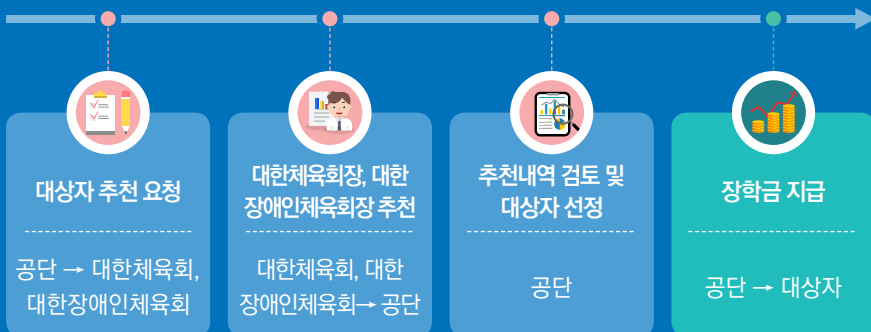


지급기준

재학 중인 교육기관별 장학금 상이

- 비장애 : 초등 30만원, 중등 50만원, 고등 100만원
- 장애 : 고등 100만원, 대학 150만원, 대학교 200만원

선정 및 지급절차



국외유학 지원금



지급대상

연금 평가점수 40점 이상인 은퇴한 국가대표 선수 중 체육 분야 국외유학을 희망하는 자

자격기준

어학시험 및 기준표에서 정한 점수 이상

지원기간

대학원 과정 2년, 대학과정 2~4년, 단기 교육훈련·연구 과정 6개월~1년

지원 범위 및 제외

지원범위	지원제외
입학금 및 등록금, 항공료, 체재비	국가대표 복귀, 체육 이외 분야로유학하는 자, 연금 지급정지 및 자격 상실자 등

선정 및 지급절차



어학시험 및 기준표

구분	구분	단기훈련과정 및 연구과정	대학, 대학원과정
영어	TEPS	990점 만점 기준 501점 이상	입학 허가 시 요구하는 성적 이상
	TOEIC	990점 만점 기준 625점 이상	
	TOEFL iBT	120점 만점 기준 70점 이상	
중국어	HSK	중등 C급 이상	
영어	TEPS	990점 만점 기준 610점 이상	
	TOEIC	3급 이상	
이외의 어학시험 및 그 밖의 언어		공인 어학시험 100점 만점 기준 60점 이상	

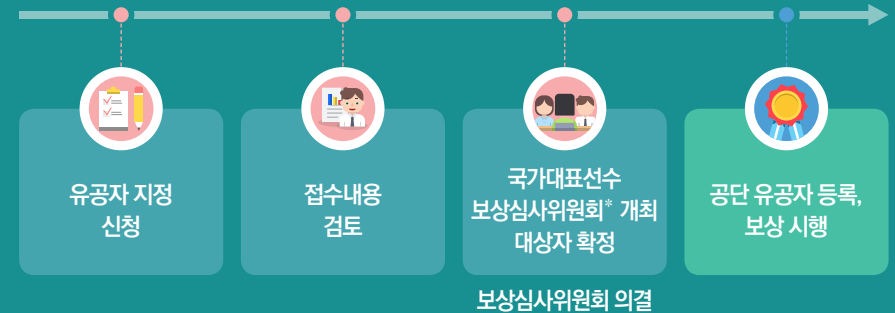
대한민국 체육유공자 보상



지정대상

국가대표선수나 국가대표선수 지도자 중에서 국제경기대회의 경기, 훈련 또는 이를 위한 지도 중에 사망하거나 「장애인복지법」의 '장애의 정도가 심한' 장애를 가진 자

지정 및 보상절차



지원시기

연중지급



지원내용

연금, 생활조정수당, 간호수당, 사망위로금 및 의료·교육·취업·요양지원 등

연금	주요내용			지원대상
	구분	유공자	유족	
연금 지급액(원)	장애의 정도가 심한 장애	2,250,000	배우자, 부모 미성년 자녀 및 형제자매 1,200,000 1,400,000	본인 또는 유족 1명
생활 조정 수당	<ul style="list-style-type: none"> 연금수급자 중 생활이 곤란한 자에 대하여 수당 지급 			연금수급자
	「국민기초생활 보장법」에 따른 수급자	3인 가족 이하 200,000원 4인 가족 이상 250,000원		
간호 수당	<ul style="list-style-type: none"> 「국민기초생활 보장법」에 따른 차상위층 			본인
	다른 사람의 보호 없이 활동이 어렵다고 인정된 경우	3인 가족 이하 150,000원 4인 가족 이상 200,000원		
사망 위로금	장애의 정도가 심한 장애			유족
	체육유공자가 사망한 경우 장애등급에 따라 사망위로금 지급	2,100,000원		
의료지원	<ul style="list-style-type: none"> 체육유공자가 사망한 경우 장애등급에 따라 사망위로금 지급 			본인
교육 지원	<ul style="list-style-type: none"> 체육유공자 본인으로 등록된 상이처에 대한 진료비 및 보철구 구입·수리비용 지원 			본인, 배우자, 자녀(30세 미만)
	수업료 등	본인이 납부한 입학금 및 수업료 전액 (사립대학교는 2분의1 해당액)		
취업 지원	학습보조비 (연간)	중학교 120,000원, 고등학교 140,000원, 특수학교 700,000원, 대학교 230,000원		본인, 배우자, 자녀
	직업능력개발훈련시설에서의 훈련 비용 : 매월 40,000원	<ul style="list-style-type: none"> 취업에 필요한 자격 취득 등에 드는 비용 일부 - 유공자 : 연간 500,000원 이내에서 수강료의 2분의 1 - 배우자·자녀 : 연간 250,000원 이내에서 수강료의 2분의 1 		
공공 시설	<ul style="list-style-type: none"> 직업능력개발훈련시설에서의 훈련 비용 : 매월 40,000원 취업에 필요한 자격 취득 등에 드는 비용 일부 - 유공자 : 연간 500,000원 이내에서 수강료의 2분의 1 - 배우자·자녀 : 연간 250,000원 이내에서 수강료의 2분의 1 			본인 및 보조자, 배우자, 선순위 유족
기타	<ul style="list-style-type: none"> 국가나 지방자치단체에서 관리하는 고궁, 공원, 기념관, 공연장, 수목원 등 이용 시 무료 또는 요금 할인 			본인 및 유족
요양 지원	<ul style="list-style-type: none"> 주택우선공급(무주택자 대상), 생업지원 등 			본인, 배우자, 유족 중 부모
요양 지원	<ul style="list-style-type: none"> 노인장기요양보험에 의하여 재가급여 및 시설급여를 받는 사람 본인이 부담하는 금액의 80% 이내 			본인, 배우자, 유족 중 부모

장애연금



지정대상

- 국가대표선수 및 지도자 중 국제대회에서 국위선양을 위한 강화훈련 또는 경기 중 발생한 상해로 인해 향후 생활에 지장이 있는 자 (선수·지도자 보호지원금의 장기입원치료보조비 수혜대상자 중 아래 지급기준에 해당하는 자)

지급기준

등급	지급금액	지급기준
1급	600천원/월	신체 또는 정신상의 심한 장애로 인하여 스스로 일상생활을 할 수 없으며, 항상 보호자가 필요한 사람
2급	375천원/월	신체 또는 정신상의 심한 장애로 인하여 일상생활을 하는데 현저한 장애가 있어 경제적인 생활능력이 없는 사람
3급	225천원/월	부분적인 신체장애로 인하여 선수활동이 불가능한 자로서 생활 능력에 지장이 있어 장애연금지급이 필요하다고 인정되는 사람

* 장애연금과 경기력향상연구연금 중복 시 장애연금은 초과되는 차액만 지급

지급절차



특별 보조금



지급대상 및 기준

구분	지급대상	지급기준
일반 대상자	<ul style="list-style-type: none"> 체육발전 및 국위선양 공이 있는 불우 체육인 * 경기지도자연구비 수혜자 제외 	1인당 최고 1,000만원 범위 내 지급
특별 대상자	<ul style="list-style-type: none"> 1년 이상 장기요양이 필요한 환자로서 연금 또는 경기지도자연구비를 받는 체육인 	본인 부담 의료비 중 일부 또는 전부를 1인당 최고 5,000만원 범위 내 지급
	<ul style="list-style-type: none"> 국가대표선수로서 훈련 및 경기 중 사망 시 위로금 최고 1억원, 훈련 및 경기이외의 사망 시 최고 1,000만원 지급 	

지급절차



대한체육회장,
대한장애인체육회장
또는
공단 이사장 추천



공단
이사회
의결



가맹경기 단체장 및 시도 지부장 추천

대한체육회장,
대한장애인체육회장 추천



공단
이사회
의결

체육인 복지사업 한눈에 보기

주요내용		
경기력 향상 연구연금	지원대상	국제대회에서 입상하여 평가점수 20점 이상인 자
	지원기간	국제대회가 종료한 날의 다음 달부터 사망한 달까지
	연금종류	월정금, 일시장려금, 일시금, 특별장려금
경기 지도자 연구비	지원대상	선수 또는 팀을 직접 지도하여 메달획득에 공헌한 지도자
	지원기준	당해 대회 메달 1개의 평가점수가 10점 이상부터 10점 단위 지급
복지 후생금	지원대상	현역 또는 은퇴 국가대표선수
	지원종류	생활보조비, 체육전문가전환지원금, 대학원진학장학금, 단기교육훈련비
선수 지도자 보호지원금	지원대상	강화훈련 또는 대회 참가 국가대표선수 및 지도자
	지원종류	상해보험지원비, 장기입원진료비
체육 장학금	지원대상	전국규모 대회, 전국체전에서 우수한 실력으로 입상한 학생선수 등
	지원기준	1인당 연간 최대 200만원 범위 내 차등지급(초, 중, 고, 대)
국외유학 지원금	지원대상	연금 수급자로서 평가점수 40점 이상이며, 은퇴후 유학을 희망하는 자
	지원기간	(대학원) 2년 / (대학) 2~4년 / (단기훈련) 6개월~1년
	지원내용	입학금 및 등록금, 항공료, 체재비 등
장애 연금	지원대상	장기입원진료비 수혜자 중 아래 지원기준에 해당하는 자
	지원기준	체육인복지사업 운영규정 제13조상 1~3등급의 장애를 입은 자
특별 보조금	지원대상	체육발전 및 국위선양 공이 있는 불우 체육인 등 (공단 이사회 의결)
	지원기준	(일반) 1인당 최고 1,000만원 이내 / (특별) 1인당 최고 5,000만원 이내 의료비 등
체육 유공자 보상	지원대상	국가대표 선수 또는 지도자 중 국제대회 경기, 훈련, 지도 중 사망 또는 '장애인복지법'의 '장애의 정도가 심한 장애인'으로 등록된 자 (국가대표보상심사위원회 의결)
	지원내용	연금(유공자/ 유족), 간호수당 등 각종 수당

기타 체육인대상 복지지원 안내



KSPPO

CONTENTS

PART 02

기타체육인대상 복지지원 안내

- 1. 저소득층 체육인재 장학지원(공단 체육진흥실) 24
- 2. 체육인재 아카데미 사업(공단 체육인재실) 26
- 3. 은퇴선수 지원사업(대한체육회) 28
- 4. 장애인선수 지원(대한장애인체육회) 28



저소득층 체육인재 장학지원



사업목적

경제적 어려움에 있는 우수한 초중고 학생선수를 조기 발굴하여 지원함으로써 우수 체육인재를 육성하는데 기여

사업내용

학업의지가 높고 성장잠재력을 보유한 저소득층 학생선수 대상 장학금 지원

지원대상

저소득층 가정의 초·중·고 학생선수

지원내용

1인당 매월 40만원 장학금 지원(단, 사용부문 한정)

등급	지급기준
스포츠	• 스포츠 용품 및 의류 구입, 스포츠시설 이용료 및 프로그램 수강료 등
학 습	• 교육서적 및 교재 구입비, 학원 및 학습관련 수강료 및 시설 이용료 등

지원방식

바우처 포인트 지급(매월 정액 포인트 지급 후 정산)

사업기간

매년 10개월 이내(사업계획에 따라 변동 가능)

선발 및 지원절차



문 의

- 국민체육진흥공단 체육진흥팀(02-410-1293)
- 각 시도교육청 및 소속학교

체육인재 아카데미 사업

체육인 연수

구분	내용
교육내용	경력주기별 맞춤형 교육제공 및 우수교육생 대상 해외스포츠실무 체험 연수 등 기회 제공
교육대상	선수경력자 및 지도자, 심판, 체육단체 재직자, 체육전공자 등(교육과정별 사업대상 상이)
교육과정	챌린지코스, 체육행정가 연수교육, 스포츠빅데이터 과정, 스포츠영상분석 과정, 건강운동관리사 역량강화과정, 스포츠 사회적기업 인증과정, 해외스포츠실무 연수과정, 취업준비 순회 교육
교육기간	2~3개월(교육과정별 상이)

스포츠멘탈코치 양성

구분	내용
교육내용	스포츠멘탈코치 실무교육과정(기본 1, 2차/ 심화)운영
교육대상	(1차수) 현직 지도자, 현역 및 은퇴선수 중 지도자로 취업을 희망하는 자 우선 (2차수) 스포츠타레이더, 운동사, 체육전문지도자들 중 현재 지도하고 있는 팀이 있는 자 우선 (심 화) 스포츠멘탈코치 연수수료자, 스포츠심리상담사 자격증 소지자, 스포츠심리상담사 이수자 중 참여를 희망하는 자
교육기간	2~3주(36시간 내외), 매년 하반기 중 실시

여성스포츠리더 양성

구분	내용
교육내용	스포츠 분야에서 여성리더가 되기 위한 동기부여, 리더십, 자기관리 전략 등을 교육
교육구성 및 대상	[예비과정] · 은퇴 전, 후의 여성스포츠인 및 스포츠분야 커리어 개발에 관심 있는 대학생 등
	[DIA(경력단절여성)과정] · 스포츠분야 재직을 희망하는 경력단절 여성 등
	[차세대과정] · 여성 은퇴선수, 심판 및 지도자 7년 미만 경력자, 체육관련 기관 대리급 이하 재직자(경력 2-7년) * 신진급 지도자 / 행정가
	[리더과정] · 여성 은퇴선수, 심판 및 지도자 7년 이상 경력자, 체육관련 기관 과장급 이상 재직자, 국내·외 스포츠연맹 임원 및 분과위원, 체육전공 학자 *중간관리자급 이상
교육기간	3개월 내외(교육과정별 상이)

국제스포츠인재 양성

구분	내용
교육내용	국제스포츠인재로서 필요한 영어 및 스포츠 직무역량 등 교육
교육대상	선수경력자, 지도자, 체육행정가, 국제기구 진출희망자 등(교육과정별 상이)
과정구성	초급과정, 전문과정, 해외연수사전교육 등
교육기간	3~6개월(교육과정별 상이)

국제심판 양성

구분	내용
교육내용	국제 및 국내 심판의 경쟁력 제고를 위한 영어 및 역량강화 교육
교육대상	국제 및 국내 심판(올림픽 및 아시안게임 정식종목 기준)
과정구성	국제 및 국내 심판별 역량강화 교육, 사후관리 교육
교육기간	4~6개월(교육과정별 상이)

국제스포츠행정가 양성

구분	내용
교육내용	글로벌스포츠매니지먼트 석사 과정 지원(2년, 총 4학기)
교육대상	스포츠행정 경력자, 선수 경력자(연간 6명 이내)
과정구성	글로벌스포츠매니지먼트 석사과정(서울대), 사후관리 프로그램(공단)
교육기간	2년(총 4학기 과정)

문 의

· 국민체육진흥공단 체육인재실

대한체육회 은퇴선수 지원사업

구분	내용
취업지원서비스 운영	은퇴선수의 개인별 맞춤형설정을 통한 취업교육, 취업지원, 사후관리 등 종합취업지원서비스 진행 * ('17.8월-)은퇴선수 진로지원센터 운영(파크텔 19층) * 맞춤형설팅(초기상담, 일반상담, 심화상담) → 취업교육(집합교육, 멘토링) → 취업지원 → 사후관리 서비스(취업자 적응 지원, 미취업자 집중관리) 제공
은퇴선수 취업·창업 전문교육	운동선수 희망직종, 유망직종 수요에 따라 특화된 전문교육 지원 * 스포츠지도자 자격증 대비과정, 창업(기초,실무)과정, 직무역량강화 과정
맞춤형 직업훈련 지원	은퇴선수가 취업과 연관된 훈련과정을 이수하고 자격증 취득 및 취업역량 강화할 수 있도록 교육비 지원(1인 60만원 한도)
은퇴선수 취업지원 잡매칭서비스	은퇴선수 취업 희망분야 구인정보 자동매칭 및 맞춤형 취업정보 제공 (welfare.sports.or.kr)
찾아가는 운동선수 진로교육	운동선수 시절부터 은퇴 후 진로를 미리 계획하고 설계할 수 있도록 진로교육 지원(고등·대학 운동선수) * 진로교육 전문인력 20명 양성 운영 중(운동선수 특화 진로교육 교재 제작·활용)
문 의	대한체육회 진로지원센터(02-419-1114, 1544-6679) welfare.sports.or.kr

대한장애인체육회 장애인선수 지원

구분	내용
주요내용	장애인은퇴선수 지원센터 운영, 장애인은퇴선수 진로교육 강사 및 종목별 전략분석관 양성, 예비 장애인은퇴선수 대상 진로 상담 및 취·창업 교육
문 의	대한장애인체육회 체육인지원센터(1599-7928) / career.koreanpc.kr



KSPPO 국민체육진흥공단

05540 서울시 송파구 올림픽로 424 올림픽문화센터(올림픽컨벤션센터)